



# Rapport D'ACTIVITÉ 2025

# LIGUE DE L'ENSEIGNEMENT DU GERS

FÉDÉRATION GERS

la ligue de  
l'enseignement

un avenir par l'éducation populaire

Ligue de l'enseignement du Gers

Chemin de la Réthourie - BP 20587 - 32022 AUCH Cedex 9

Tél. : 05.62.60.64.34 e.mail : [accueil@ligue32.org](mailto:accueil@ligue32.org) site : [www.ligue32.org](http://www.ligue32.org)

# RAPPORT MORAL



**MICHEL RANCÉ**  
**Président de la fédération du Gers**

Comme beaucoup nous avons eu une année riche, ô combien, en périodes aventureuses tant dans notre pays que dans le monde.

Les difficultés dans notre environnement immédiat, s'ajoutent à celles, externes qui nous impactent depuis quelque temps ... Mais, tout ceci ne nous empêche pas de vivre et de faire ! Faire vivre nos actions bien sûr, mais surtout nos valeurs de laïcité, de fraternité, de solidarité qui sont la base du « Vivre Ensemble » si cher à notre Fédération, que l'ensemble de notre équipe s'efforce de mettre en application, avec succès, ce dont je les remercie et les félicite.

Cette année, l'ensemble de nos activités, celles de nos secteurs sportifs UFOLEP et USEP, pour le sport pour tous et le sport à l'écoles, et celle de la Ligue de l'enseignement, de formation, d'insertion, de développement, d'accompagnement, d'éducation artistique et culturelle, de loisirs, de vacances, de vie associative, sont unies dans une même Assemblée Générale. C'est une belle illustration de notre unité à poursuivre nos idéaux d'éducation populaire et j'en suis ravi !

Au niveau National vous n'avez bien sûr pas manqué les soubresauts qui ont grandement agité les instances et conduit à la fin de notre système assurantiel propre, l'APAC et qui ont eu pour conséquence de nous mobiliser pour contracter de nouvelles couvertures assurantielles. Par ailleurs les travaux du théâtre Récamier sont terminés ! Heureusement !

Mais, revenons à nos moutons. Nous avons, vous le savez connu en 2025, plusieurs mouvements au sein de notre équipe de salariés.

Tout d'abord, celui, et non le moindre, le départ effectif de Marc Scopel, qui même s'il était totalement mis à disposition de la Fédération de la Haute Garonne depuis le 1<sup>er</sup> janvier, a fait valoir ses droits à la retraite le 31 mars après 29 ans parmi nous.

Ensuite, le départ de notre chargée de mission DLA Marie Duffour à qui Dalila Charles Donatien a succédé en septembre. Puis, le départ de notre comptable Maggie Magister Mercier, en octobre, alors qu'elle était absente depuis juillet 2024 et que nous avons recours aux Groupement d'Employeurs des Associations Gersoises pour la mission comptable depuis, en accueillant Chantal Caraguel.

Bien entendu, ces divers événements n'ont pas fluidifié les possibilités d'amélioration des questions que nous savons à résoudre obligatoirement, pour assurer à court et moyen terme, la pérennité de notre structure en offrant de bonnes conditions de travail à notre équipe !

Je dois remercier très sincèrement l'engagement et l'acharnement de toutes et tous, Valérie Dussel, Sophie Marc Bouchard, Muriel Peres, Dalila Charles Donatien, Camille Gril, Aline Martin, Chantal Caraguel, sous la houlette de Nathalie Barrouillet, dans l'amélioration et les solutions trouvées pour une bonne marche de notre Fédération.

Les efforts commencent à être payants sur le plan financier et ils seront poursuivis par la mobilisation de tous, salariés et administrateurs, dans une démarche de réflexion commune pour des modes de fonctionnement nouveaux. Nathalie abordera ceci dans son intervention!

Des actions, nous en avons accompli de nombreuses et globalement, nous n'avons pas à en rougir ! Une nouvelle fois un grand MERCI à tous les concepteurs et acteurs de celles-ci.

Je voulais enfin aborder le dernier sujet qui nous a passablement inquiétés et mobilisés : l'obligation de quitter nos locaux du 36 rue des Canaris, avant le 31/12/2025, pour cause de démolition. Il n'a pas été facile de trouver des locaux sur Auch. Notre vice-président nous avait même proposé de nous accueillir à Fleurance, ce dont nous le remercions, quand le Conseil Départemental, que nous remercions également, nous a proposé des locaux, Chemin de la Réthourie, au-dessus du collège Carnot, où nous sommes bien installés depuis mi-décembre.

Pour conclure, je ne faillirai pas à mes obligations de Président et souhaite remercier l'ensemble de nos financeurs directs et indirects :

- Le Fonds Social Européen,
- Le Ministère de l'Education Nationale via notre Confédéral,
- L'état via ses services décentralisés régionaux et départementaux : DREETS, DRAJES, DDETSPP, SDJES,
- La Préfecture du Gers pour la Politique de la Ville,
- La Banque des Territoires,
- La Région Occitanie,
- Le Département du Gers,
- L'agglomération Grand Auch Cœur de Gascogne,
- La Mairie d'Auch,
- Les communes d'Aignan, Barcelone du Gers, Laujuzan, L'Isle Jourdain, Lectoure, Le Houga, Marciac, Montesquiou, Pavie, Preignan, Saint Arailles, Saint Puy et Valence sur Baïse.
- La CARSAT,
- La CAF du Gers,
- Le Foyer Ludovic Lapeyrère,
- L'Office Artistique de la Région Nouvelle Aquitaine.

Vous le voyez malgré les nuages, malgré les contraintes, notre bateau a continué à voguer ! Alors, s'il vous plaît, sans faire fi de notre environnement, un brin désespérant, faisons vivre nos valeurs, rappelons-nous que s'associer est une vraie force pour animer localement notre environnement humain et faisons ensemble société !

**Michel Rancé**  
**Président de la Ligue de l'Enseignement du Gers**

# SOMMAIRE

<b>EDITO / RAPPORT MORAL</b>	2
<b>LA LIGUE DE L'ENSEIGNEMENT EN QUELQUES MOTS</b>	5
<b>VIE FEDERATIVE ET VIE ASSOCIATIVE</b>	8
<b>CULTURE</b>	18
<b>EDUCATION, INSERTION ET FORMATION TOUT AU LONG DE LA VIE</b>	25
<b>VACANCES ET LOISIRS EDUCATIFS</b>	36
<b>SPORT POUR TOUS, SECTEUR SPORTIF</b>	39
<b>REMERCIEMENTS</b>	43

# LA FÉDÉRATION DU GERS



## POUR DES CITOYENNES ET DES CITOYENS LIBRES



L'action de la fédération du Gers s'articule autour des grands axes suivants :

- Laïcité
- Démocratie et Citoyenneté
- Education et Formation
- Culture
- Solidarité et Transition écologique.

Ainsi, nous travaillons à une société plus égalitaire et plus juste.

### LE CONSEIL D'ADMINISTRATION DE LA FÉDÉRATION DU GERS

La fédération du Gers de La Ligue de l'enseignement est administrée par **19 élu.e.s bénévoles**, toutes et tous issus des associations d'éducation populaire locales ou adhérent.e.s individuel.le.s.

**Président** : Michel RANCÉ

**Président Délégué** : Ronny GUARDIA MAZZOLENI

**Vice-Présidente** : Marie-Hélène MAUCO

**Trésorier Général** : Dominique AFONSO

**Trésorier Adjoint** : Arthur ROBERT

**Secrétaire** : Yvette RIBES

**Secrétaire Adjointe** : Nadine AURENSAN

### LES MEMBRES DU BUREAU

élection du 26 JUIN 2025

### AUTRES MEMBRES DU CONSEIL D'ADMINISTRATION

Frank BARTHET

Michèle BIARD

Alain BOUFFARTIGUE

Françoise CASTEX

Jean-Claude DABE

Danielle DUBOS

Stéphane GUILLAUD

Henriette MANUEL

Jean-Pierre MARVIER

Louis MATHIEU

Charles MUÑOZ

Pierre PARETI

## LA DIRECTION

**Déleguée Générale**  
Nathalie BARROUILLET

Tel : 06 44 18 33 10

# UNE ÉQUIPE AU SERVICE DE SES ADHÉRENTS

## LES DIFFÉRENTS PÔLES

### **Education - Formation - Insertion - Développement - Services Civiques**

Camille GRIL	06 43 03 08 76
Aline MARTIN	06 33 36 23 22
Sophie MARC-BOUCHARD	05 62 60 64 34

### **Culture**

Muriel PERES	06 16 57 52 84
--------------	----------------

### **Vacances - Classes découvertes**

Nassera ZEGHOUBANI	06 16 57 89 66
Valérie DUSSEL	
Sophie MARC-BOUCHARD	

### **Dispositif Local D'accompagnement (DLA)**

Dalila CHARLES-DONATIEN	06 79 98 60 96
-------------------------	----------------

### **Médiatrice socio-culturelle**

Rachelle THIRÉ (Adulte relais)

## LES FONCTIONS SUPPORT

### **Accueil - Administratif - Affiliations**

Valérie DUSSEL  
Sophie MARC-BOUCHARD

Tel : 05 62 60 64 34

### **Comptabilité**

Chantal CARAGUEL

Tel : 06 15 63 29 05

## UFOLEP - USEP

### **Délegué départemental**

Simon DURAN      06 37 87 76 88

### **Animateurs - Chargés de Mission**

Albert KHACHATRYAN, Julien  
BESSAGNET, Clémence BOURDIOL

### **Apprentis et stagiaires UFOLEP 32**

Louis CARVALHO LOPES, Laura  
DREVET, Marie-Line SOULE, Loula  
STRINGAT REBOLLEDO, Clara  
VANDERSTRAETEN

## FORMATIONS Bafa - DEVOIRS FAITS

Brice BIANCHINI, Marie BORDES, Claudia BOTOZAZA, Georges-Manuel DURAND,  
Valérie CICERA, Pauline DUCES, Agathe FREMEAU, Marie-Cécile GAU, Sylvie GAUTHE,  
Lisa HEMERET, Jérémy HEUILLET, Dalila KHAZNADAR, Alyson MEDINA, Agnès MICHEL,  
Sabrina MORIEUX, Hocine NAKIB, Karine POUSSIER, Christine PROROGA, Anne-  
Dominique RABOT, Fatima SADGUI, Mailys SAINT-SERNIN, Amandine SEQUEIRA,  
Ntelo UBATELLO, Clara ACCIAIO, Axelle CABALLE, Camille COSTENARO, Pascale DELOR,  
Clara DUPRAT, Aïshatou HUSSON, Louis LEVEQUE, Maéva MARTIN, Patricia SAULI





# VIE FEDERATIVE ET VIE ASSOCIATIVE

## LES ASSOCIATIONS LOCALES AFFILIÉES

### ASSOCIATIONS USEP

Association de l'école d'Aubiet

- Amicale USEP de Villecomtal - APE Lussan Marsan

- AS Ecoles Auscitaines - AS Ecoles Goutz Miramont

- AS Scolaire de Monfort - Asso Ecole Maternelle Mauvezin

- Lou Pey Ba Bel - AS Ecoles de la Vallée du Gers

- AS Ecoles publiques secteur Montréal - AS USEP de l'école de Saramon

- Asso Scolaire du Bas Armagnac - Association Rebonds

- USEP Lucie Aubrac - Association des écoles de Montégut

- Comité Départemental USEP du Gers - Maxisports

- Association USEP Ecoles du Saves - USEP de l'APE de Nougaroulet

- AS RPI Hautes Vallées Auscitaines - USEP Monferran-Savès

- Association USEP Bassin de l'Arrats - USEP écoles de Fleurance

- Association USEP Castéra Verduzan - Graines de Sportifs

- Ecole Elém. Yves Chaze Samatan - L'Isle aux Sportifs

- Tous en sport à Marciac

*Et 63 écoles du département affiliées à la Ligue de l'Enseignement par le biais de l'USEP*

### ASSOCIATIONS CULTURELLES

Eclats de Voix

- Jazz In Marciac - Le Son de la Nuit

- La Petite Ecole de Mamilou - Les Mawagits

- Ligue de l'Enseignement 32 - Pop Circus - Ciné 32 Auch

- La Zanka - Lombez Samatan Club Rugby - ADSEA du Gers

- Amicale Laïque de Condom - Asso Festival Tempo Latino

- Association NATIF - CPIE Gascogne Nature Environnement

- Arrêt sur Images - Equitation Populaire - AERA

- Association Festival Ciné 32 - Foyer Montégutois

- Génération FM - Line Dance Academy - ULM Albatros

- Association Sportive Montalaise - Lou Carelh de Miela

- Commune de Bassoues - Association Tutélaire du Gers

- C Barre Production - ADFI-MP Antenne du Gers

- Secours Populaire Comité de Condom

- Asso d'Artagnan Chez d'Artagnan

### UFOLEP

Associations Culturelles et Sportives

- Association REGAR

Auto Cross Club Duffortois 32

- ADAF Auch - CADA France Terre Asile

- CIDFF - Auch Football - Castelnaud d'Auzan Cyclisme 32

- CIAS de la Ténarèze - Comité Départemental Ufolep 32

- Club Auto des Coteaux - Cologne Cycliste - Les Archers Elusates

- CC Coteaux Arrats Gimone - Cap Formations Sport - Raid Bike

- Foyer Intercommunal Val d'Arros - Intégrale Bicycle Club L'Isle Jourdain

- Trial Rando Club Castelnausien - Union Sportive Plaisance Cyclisme

- Eauze Olympique - Foyer d'Éducation Permanente de Beaucaire

- Trial et Compagnie Factory - Racing Club Du Fezensac - Ufosport's 32

- Union Cycliste Condomoise - Union Vélocipédique Lectouroise

- Vélo Club Mauvezinois - Cyclo-VTT-Fleurance-UFOLEP - Sportis

- Union Sportive Roméviennaise - Cycloport Lombez Samatan

- Oxygène - Bleuets Mirandais - MDEF

- Le Phénix Rouge - Asso Grand R

- Union Vélo. Auch Gers Gascogne

# LES ADHÉSIONS - SAISON 2024-2025

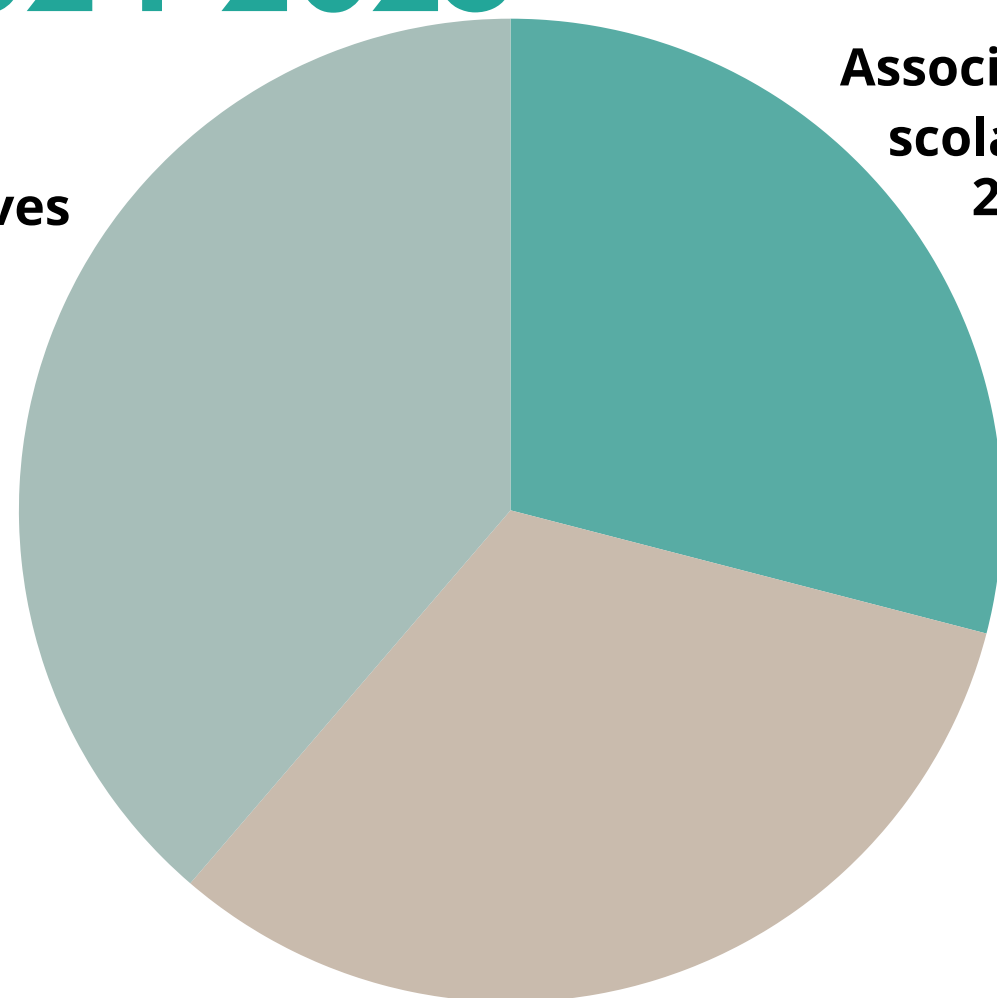
**93 associations affiliées**

**3 346 adhérents affiliés, dont :**

- **2 051** Adhérents jeunes (- 16 ans)
- **1 295** Adhérents adultes (+ 16 ans)

Associations sportives  
36

Associations  
scolaires  
27



Associations  
culturelles  
30

**5 Juniors associations :**

**70 adhérents Juniors Associations**

En adhérant à la Ligue, les associations affiliées bénéficient d'un soutien dans le cadre de leurs activités et sur des projets spécifiques

## TARIFS DES ADHÉSIONS



### Forfaits structure :

- . Associations culturelles : 78,00 Euros
- . Associations sportives : 152,50 Euros
- . Associations scolaires : 30,00 Euros

### Adhérents d'associations culturelles :

- . Cartes jeunes : 5,22 Euros
- . Cartes adultes : 10,53 Euros



### Adhérents d'associations sportives :

- . Licences Enfants : à partir de 11,00 Euros
- . Licences Jeunes : à partir de 13,50 Euros
- . Licences Adultes : à partir de 25,00 Euros

### Adhérents d'associations scolaires :

- . Licences Enfants : 7,59 Euros
- . Licences Adultes : 16,38 Euros





## LE DISPOSITIF LOCAL D'ACCOMPAGNEMENT DE L'ESS GERS



Le **DLA** est un dispositif public qui **accompagne** gratuitement les **structures de l'Economie Sociale et Solidaire** employeuses dans le développement de leurs projets et de leurs emplois.

La Fédération du Gers porte ce dispositif depuis 2011 pour aider les structures d'utilité sociale qui :

- ✓ rencontrent des difficultés sur des dimensions stratégiques de leur projet
- ✓ s'interrogent sur leur stratégie de développement
- ✓ souhaitent consolider leur activité et pérenniser leurs emplois

Thématiques d'intervention :

- 🎯 Stratégie globale de la structure
- 👛 Stratégie de ressources humaines, organisation interne
- 📊 Stratégie économique et financière
- 🌐 Stratégie commerciale et communication
- 🤝 Stratégie de mutualisation, partenariat, filière

### EN 2025, LE DLA REPRÉSENTE :

**14** structures diagnostiquées



**6** structures ayant bénéficié d'un suivi post-accompagnement

**21** structures nouvellement accueillies

**5** prestations de conseil individuelles

**4** prestations de conseil collectives

pour **23** structures

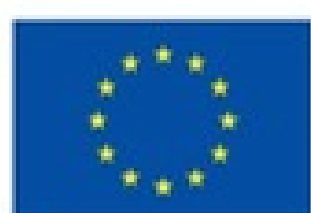


**32** structures accompagnées au total (diagnostic, prestation et/ou suivi)



participation à **90** événements (réunions, rendez-vous, diagnostics, rencontres partenaires, formations, instances, groupes de travail...)

### LE DLA EST SOUTENU PAR DIFFÉRENTS FINANCEURS :



Cofinancé par  
l'Union européenne



Depuis 2024, après avoir été labellisée PAVA (Point d'Appui à la Vie Associative) en 2019, la Ligue de l'enseignement est labellisée Guid'asso Accompagnement Généraliste pour apporter une aide et un soutien de proximité aux associations dans leur fonctionnement et la réalisation de leurs projets.

Les principales missions dans le cadre de Guid'Asso sont : accueillir, orienter, informer, former et accompagner les associations.

Le territoire d'intervention de La Ligue de l'enseignement du Gers couvre le quartier politique de ville du Grand Garros, de la Communauté d'Agglomération du Grand Auch Cœur de Gascogne et du département.

**39 structures accompagnées sur l'année 2025**

## LA FORMATION DES BÉNÉVOLES ASSOCIATIFS

Un programme de formation est mis en place en partenariat avec le centre Info asso 32. Pour proposer aux dirigeants et bénévoles des associations du département un programme mutualisé dont les objectifs généraux sont :

- Elaborer, animer, valoriser et développer le projet associatif
- Favoriser le développement durable par la pérennisation de la démarche associative en milieu rural.

Ces formations se déroulent de mai à décembre et portent sur la mise en œuvre du projet associatif dans sa globalité mais également sur des besoins spécifiques.

### LES FORMATIONS PROPOSÉES :

#### Formations mutualisées en milieu rural et en quartier prioritaire

##### Thèmes abordés :

- Prévention des violences sexistes et sexuelles :  
3 sessions
- « Atelier 2 tonnes » : 2 sessions
- Loi 1901, statuts et fonctionnement d'une association et la responsabilité des dirigeants : 1 session
- Lutte contre les discriminations et accueil de tous les publics - 1 session
- Financement d'une association et demande de subvention - 1 session



**76 personnes formées sur  
8 sessions de formation**

#### Formation des lecteurs bénévoles dans le cadre des actions Lire et Faire Lire

##### Thème :

Lecture à voix haute

**Intervenante :** Emilie CANNIAUX –  
Compagnie Parfois l'Oiseau



**17 nouveaux lecteurs  
bénévoles formés sur  
2 sessions de formation**

# LES JUNIORS ASSOCIATIONS

Le RNJA est le réseau national qui habilite, fédère et valorise les projets de jeunes en Juniors Associations. La Junior Association est un dispositif qui permet à tout groupe de jeunes, âgé.e.s de moins de 18 ans, de mettre en place une envie, une idée ou des projets dans un cadre sécurisé et en totale autonomie.

Il s'agit d'offrir aux jeunes des droits similaires à ceux des associations déclarées en préfecture. C'est le Réseau National qui, au terme d'une procédure d'habilitation, fournit le cadre juridique nécessaire pour la mise œuvre du projet collectif des jeunes.

La JA est donc une démarche souple qui permet aux jeunes d'être maîtres de leurs projets, de favoriser leurs engagements et de s'approprier un mode d'organisation démocratique et citoyen : l'association.



Les Juniors Associations sont suivies par 1 Relais Départemental (RD) : **Aline Martin**, pour La Fédération du Gers de la Ligue de l'Enseignement.

## LES 5 JUNIORS ASSOCIATIONS DU GERS :

### « L'Âmefilothéâtre »

**Eauze**  
30 membres

« Nous souhaitons favoriser l'accès aux activités artistiques et promouvoir la culture au sein de notre collège en organisant des actions (sorties en soirée/venue de spectacles in situ/organiser un voyage culturel/coordonner un "festival" ou un temps dédié à des rencontres inter-établissements) pour rendre la culture accessible au plus grand nombre d'élèves possible. »

« Notre projet : - Développer la culture littéraire en milieu rural. - Organiser un prix littéraire, auquel la population pourrait assister, les élèves également. - Encourager les jeunes écrivains à persévérer dans ce milieu. - Inviter les jeunes à s'intéresser à la littérature. »

### « Un livre dans la poche »

**Nogaro**  
9 membres

« Bonjour, nous sommes un groupe de jeunes, on s'est rencontrés à l'école primaire et nous avons continué à être amis grâce à nos parents qui se connaissent également. On aime se réunir et avons pour projet de partager de folles aventures palpitantes ensemble. Nous habitons cependant en milieu rural, et trouvons beaucoup de difficulté dans notre mobilité. Pour cela, nous souhaitons nous ouvrir sur d'autres cultures et d'autres fonctionnements en réalisant des projets. »

« **LELEARJE** »  
**Sainte Christie**  
6 membres

« Notre projet collectif vise à maintenir des événements autour de la sphère ludique. Nous nous sommes appuyés sur notre tout premier projet, le festival du jeu-vidéo: FALL'IN GAME qui s'appuie sur les aspects intergénérationnels, préventifs, de solidarité et de loisir, nous voudrions donc les maintenir et également ajouter une dimension familiale, solidaire et professionnelle à nos futures actions. » En mai, nous avons organisé une journée de travail avec cette JA afin de l'aider à se redéfinir. Cela a été possible dans le cadre des formations FDVA.

« **Projet culturel en environnement rural ayant pour but d'ouvrir à la culture et créer un mouvement intergénérationnel.** Nous mettons ainsi à disposition une vidéothèque de plus de 300 DVD et chacun peut emprunter des DVD pour la somme de 5€ par an et nous organisons également des projections de films suivies de débats animés. Nous essayons aussi d'inviter lors de ces événements, acteurs, réalisateurs ayant participé au film projeté. Nous participons au festival indépendance et création à Auch, nous rédigeons un journal de critiques des films vus au cours de ce festival. Cette année, nous allons créer une chaîne YouTube, qui nous permettra d'informer et de faire partager nos activités afin d'obtenir plus de visibilité. »

*La Junior Association « Les Hallucinés » est la plus ancienne Junior Association de France toujours en activité (depuis 2001).*

« **Les Hallucinés** »  
**Nogaro**  
20 membres

# LE SNU

La Ligue de l'enseignement du Gers est intervenue dans le cadre du SNU auprès de 218 jeunes volontaires ou classes engagées sur 4 séjours de cohésion de 12 jours en mai et juin (volontaires) à Pouylebon.

Des ateliers de sensibilisation à la laïcité ont été proposés aux jeunes volontaires.



## Nombres de volontaires :

218

**Jeunes initiés à la laïcité lors de 2 journées**



**PUBLIC :** Jeunes de 15 à 17 ans

## LE SERVICE CIVIQUE

Les associations ou collectivités affiliées, peuvent bénéficier de l'agrément d'intermédiation « Service Civique » de la Ligue de l'Enseignement.

Le Service Civique donne la possibilité à ces associations de confier une ou plusieurs missions d'intérêt général à des jeunes de 16 à 25 ans (indemnisés par l'état) sur une durée de 6 à 10 mois.

### La Ligue de l'enseignement accompagne les associations :

- en aidant à recruter et à définir la mission du volontaire
- en prenant en charge le suivi administratif et financier de la mission, dans le cadre d'une convention de partenariat avec l'association.
- en proposant aux bénévoles et salariés des formations pour les tuteurs des volontaires.
- en organisant la formation civique et citoyenne des volontaires, tout en leur permettant de rencontrer d'autres jeunes engagés.
- en mettant nos savoir-faire à disposition des volontaires qui souhaiteraient commencer un parcours professionnel dans les métiers de l'animation, du sport, du tourisme ou de la formation.



### Nombres de volontaires par associations en 2025 :

ARRET SUR IMAGES: 2  
ASSOCIATION SPORTIVE MONTALTAISE : 1  
AMICALE LAIQUE DE CONDOM : 2  
COMMUNE DE BASSOUES : 1  
LES MAWAGITS : 2  
CINÉ 32 : 2  
LIGUE DE L'ENSEIGNEMENT DU GERS : 1  
ON VA VERS LE BEAU : 1  
UFOLEP GERS : 1

**Dans le cadre de cet agrément d'intermédiation, la fédération du Gers a permis d'accueillir depuis janvier 2025 :**

**13 jeunes volontaires missionnés  
au sein de 9 associations**

# L'ACCOMPAGNEMENT RENFORCÉ DES VOLONTAIRES EN SERVICE CIVIQUE

## 3 volontaires en service civique accompagnés :

- **Temps collectifs : 6 jours de formation citoyenneté, la vie associative, la méthodologie de projet...**
- **Temps individuels : accompagnement vers des parcours individualisés**

Dans le cadre du dispositif Service Civique, le Conseil Régional Occitanie a souhaité renforcer l'accès des jeunes à l'engagement civique et leur garantir un accompagnement pédagogique de qualité.

La Fédération, par le biais de l'Union Régionale a accompagné des jeunes volontaires gersois durant leur mission.

## LA FORMATION DES VOLONTAIRES EN SERVICE CIVIQUE

Module de formation mis en œuvre en direction des jeunes ayant adhéré au dispositif Service Civique (engagement de jeunes dans des associations) entre 6 et 12 mois sur des missions spécifiques.

Cette formation accueille également des volontaires issus d'associations et de structures accompagnées par la SDJES du Gers.

### Thèmes abordés :

. **Compétences techniques** : Méthodologie de projet

. **Compétences sociales** : les Institutions, la discrimination, les dérives sectaires, découverte du patrimoine local

. **PSC1 en partenariat avec l'UFOLEP 32**

### JOURNÉES CIVIQUES ET CITOYENNES

28 Volontaires 20 et 21 Mars

22 Volontaires 11 et 12 Juin

19 Volontaires 8 et 9 Décembre

### JOURNÉES CIVIQUES ET CITOYENNES

VOLONTAIRES DE L'ÉDUCATION NATIONALE

14 Volontaires 14 Mars

### FORMATION PSC1

UFOLEP 32

2 Volontaires Septembre

83 stagiaires formés durant les journées civiques et citoyennes

2

stagiaires formés au PSC1

EN TOUT



# LA FORMATION DES TUTEURS DES VOLONTAIRES EN SERVICE CIVIQUE

Cette formation vise à accompagner les tuteurs dans leur mission auprès des jeunes en Service civique.



## PUBLICS :

- Les tuteurs du réseau Ligue de l'Enseignement
- Les tuteurs hors Ligue sous couvert de la SDJES formés par la fédération du Gers de la Ligue de l'Enseignement



## Les objectifs de la formation :

- Faire comprendre l'esprit et le cadre spécifique du Service Civique
- Transmettre le rôle et les obligations d'un tuteur et proposer des outils
- Permettre une prise de recul sur la pratique quotidienne et identifier les besoins essentiels du groupe
- Approfondir au moins une situation particulière de tutorat et partager des outils spécifiques d'accompagnement.

**TERRITOIRE : Gers**

**PARTICIPANTS**

**12**

**THÈME**

**Découvrir le rôle du tuteur**

**LIEU ET DATE**

**Auch le 24 mars 2025**

## Participation et partenariats :

- Circa
- Solidarité Seniors
- Kirikou
- IMAJ
- CDOS 32

## QUINZAINE RÉGIONALE DU SERVICE CIVIQUE

Programme régional qui permet de valoriser et faire connaître l'engagement des jeunes et des structures associatives qui accueillent ces jeunes volontaires en Service Civique.

Pendant la Quinzaine du Service Civique, dans le Gers, nous avons organisé un événement à Auch à la préfecture. Les volontaires en Service Civique ont été reçus par un représentant du Préfet et un représentant du DASEN. Chaque jeune a pris la parole, pour se présenter et présenter sa structure d'accueil. Pour faire suite à cette rencontre, un jeu de piste, organisé par des jeunes en insertion a permis de découvrir la ville d'Auch et son histoire.



# MÉDIATION EN FAVEUR DE LA PARTICIPATION DES HABITANTS

Dans le cadre du Contrat de Ville signé en Mai 2015 et renouvelé en 2024, dans le but d'assurer une médiation au sein du quartier du Garros, classé Quartier Prioritaire de la Ville d'Auch, et d'accompagner les habitants vers du mieux Vivre Ensemble, un poste **d'adulte relais** a été créé sur la base d'un partenariat Ligue de l'enseignement du Gers / CAF du Gers.

Deux personnes ont été recrutées. La première sur la période de 2015-2021, la seconde de septembre 2022 à septembre 2025.

L'Etat ayant fait le choix de diminuer le nombre de postes accordés au QPV, ce poste ne sera pas reconduit à partir d'octobre 2025. Toutefois une sortie positive est à mettre à l'actif de l'Adulte Relais qui, ayant effectué une formation de médiatrice sociale et interculturelle pendant son temps de présence à la Ligue de l'enseignement, sera au terme de son contrat recrutée pour un poste d'encadrante, par la Régie de Quartier Garros Services.

DES ACTIONS D'ACCOMPAGNEMENT ET DE MOBILISATION DES HABITANTS DU GRAND GARROS ONT ÉTÉ MENÉES PAR CET ADULTE-RELAIS :

- café bas d'immeuble
- journées de ramassage des déchets
- sorties culturelles ou éducatives
- sensibilisation aux enjeux de la transition écologique : découverte du milieu naturel en 4 saisons, en partenariat avec le jardin nourricier du "4 bis"

**CE PROJET DE SORTIES NATURE AU FIL DES 4 SAISONS RÉALISÉ DANS LE CADRE DE LA POLITIQUE DE LA VILLE A CONCERNÉ EN 2025 50 PERSONNES DONT 27 ENFANTS**

## LES PRÊTS DE MALETTES PÉDAGOGIQUES

La Ligue de l'Enseignement du Gers et les FRANCAS s'associent pour mettre en œuvre un système de prêt gratuit de mallettes pédagogiques. Le principe est de proposer aux animateurs des accueils de loisirs, mais aussi des établissements scolaires ou des structures associatives du département des mallettes leur permettant de réaliser leurs projets d'animation.

**Les mallettes ont été empruntées par 4 structures de loisirs, 1 collège et 2 associations pendant l'année 2025 :**

- ALAE- ALSH Grand Auch
- Le Club Alpin Auch-Gers
- ALAE Monfort
- Kirikou à Aubiet
- Le Collège Carnot à Auch
- Les Francas
- ALAE-ALSH de Anne Franck (Gascogne Toulousaine)

Mallettes pédagogiques disponibles :

- Mallette Golf
- Mallette Sarbacanes
- Mallette Jonglage
- Mallette Slackline
- Mallette Astronomie
- Mallette Jeux de société
- Mallette Nature environnement
- Mallette Egalité Fille Garçon
- Mallette Droits de l'enfant
  - Mallette Camps
  - Mallette Vélos
- Mallette Compétences Psycho-Sociales (CPS)



# CULTURE

# SAISON CULTURELLE DÉPARTEMENTALE JEUNE PUBLIC

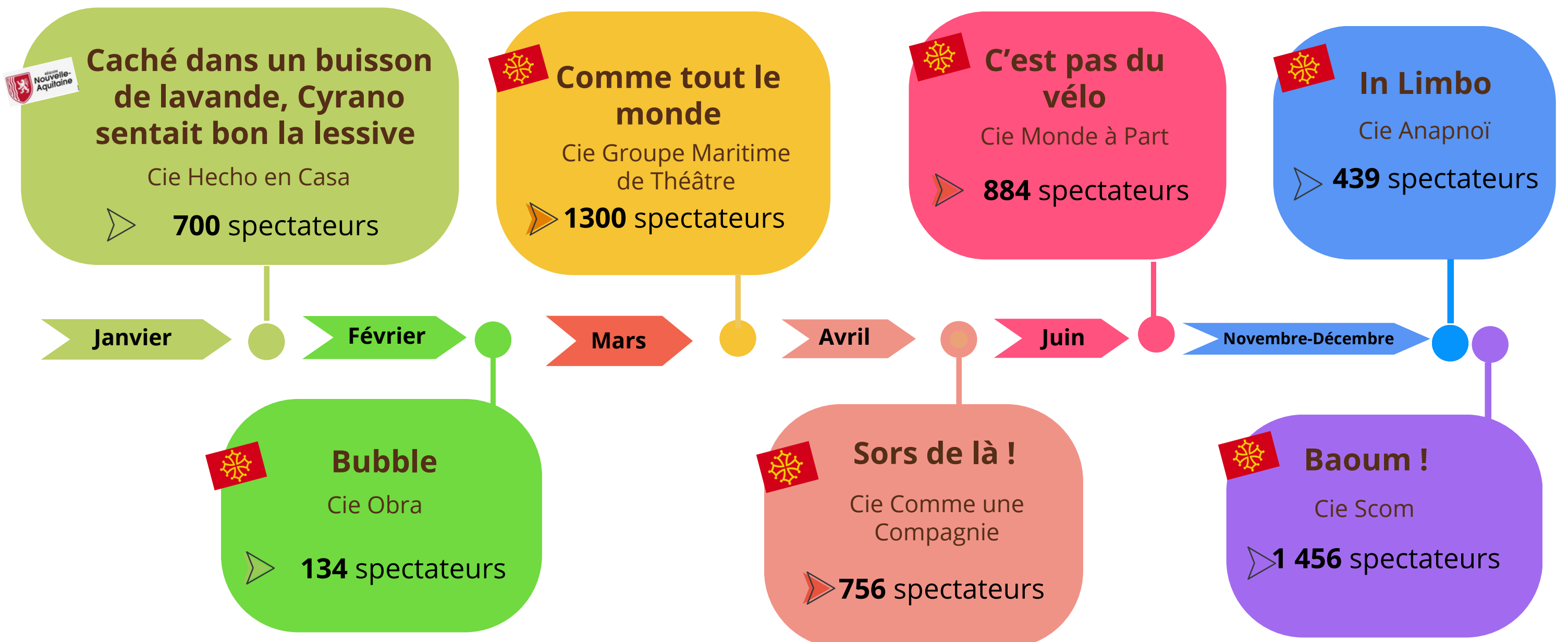
Le secteur culturel de la Ligue de l'enseignement du Gers propose, depuis 1995, un dispositif structurant de diffusion des arts vivants à destination des publics scolaires dans une démarche globale d'accompagnement éducatif et culturel, articulant médiation, actions pédagogiques et partenariats territoriaux.

## QUELQUES CHIFFRES :

**5 669** Spectateurs

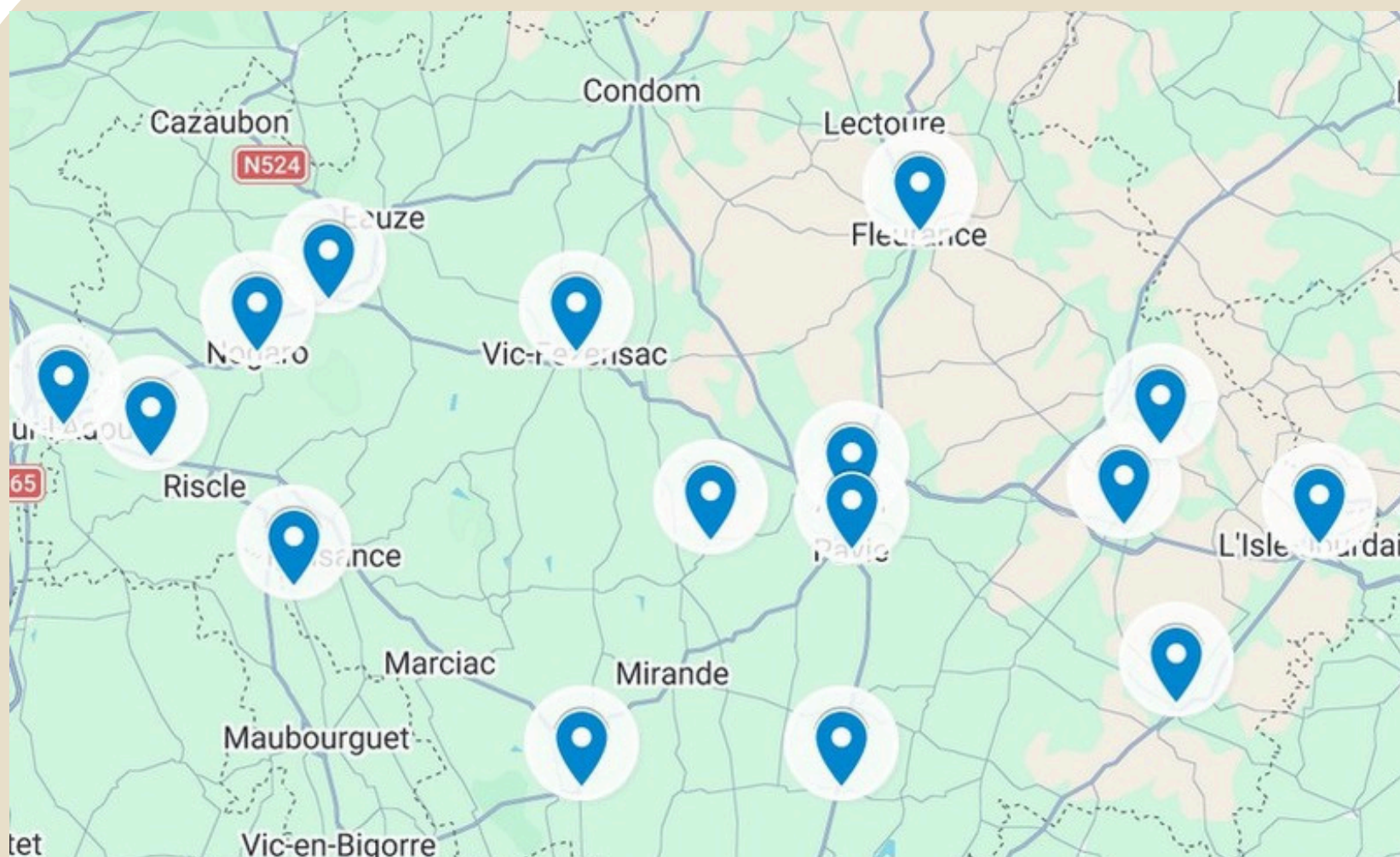
**115** établissements  
scolaires inscrits

**54** Représentations



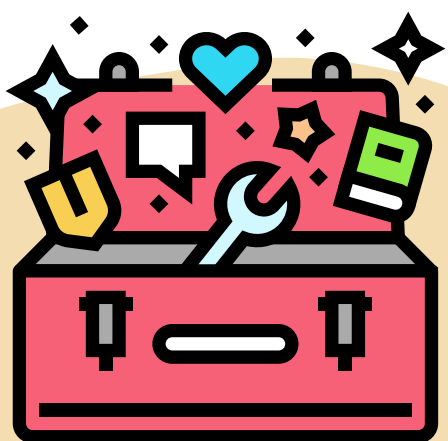
## DE NOMBREUX PARTENAIRES !

LES SPECTACLES ONT ÉTÉ ACCUEILLIS DANS 16 LIEUX SUR LE DÉPARTEMENT :

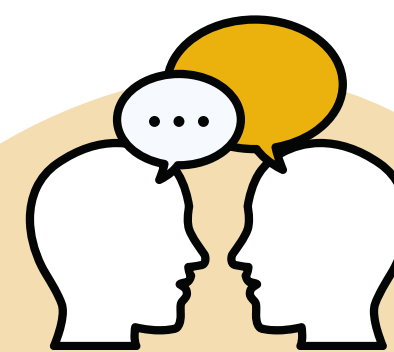


- Auch, Dôme de Circa
- Barcelonne du Gers, salle des fêtes
- Barran, salle des fêtes
- Fleurance, Théâtre le méridional
- Gimont, salle culturelle Dubarry
- Jû-Belloc, Cir'adour
- L'Isle Jourdain, complexe sportif Laetitia Moussard-Loubens
- Manciet, salle des fêtes
- Masseube, salle des fêtes
- Miélan, salle des fêtes
- Nogaro, salle d'animation
- Pavie, salle culturelle
- Saint germe, salle des fêtes
- Samatan, Halle aux grains
- Touget, Ferme de la culture
- Vic-Fezensac, salle polyvalente

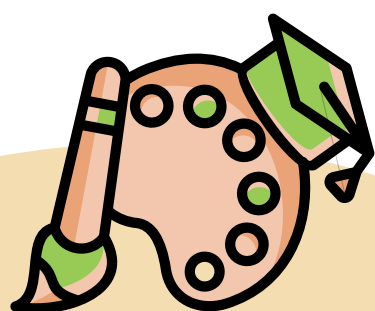
# ÉDUCATION ARTISTIQUE



Notre saison culturelle est accompagnée d'une boîte à outils « accompagnement du spectateur », d'un carnet d'accompagnement du jeune spectateur et de dossiers spectacles.



Nos représentations de la saison culturelle sont suivies d'un bord de scène, échanges avec les artistes.



- Réalisation PEAC\* avec la proposition « Bubble » avec des élèves du collège Saint-Exupéry à Condom – 16h d'interventions pour 4 classes de 3ème - 99 élèves

\*PEAC = *Parcours d'éducation artistique et culturelle*

## REPÉRAGE ET MÉDIATION



**Le secteur culturel est membre du Groupe National spectacles vivants au sein du Confédéral.**

Toute l'année, les délégués culturels des fédérations de la Ligue de l'enseignement ont rencontré les artistes et sillonné leur département, leur région et des festivals pour assister aux représentations.

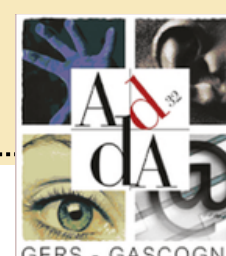
### ➤ SON RÔLE?

Favoriser la création, repérer des talents et faire les médiateurs avec une même exigence : qu'un spectacle organisé dans un foyer rural de village recèle les mêmes qualités que celui présenté dans un théâtre de grande ville.

### ➤ ACTION EFFECTUÉE

Construction la programmation de l'édition de "Spectacles en recommandé" à Avignon en janvier 2024.

La Ligue de l'enseignement du Gers fait partie de la commission des programmeurs de saisons culturelles du département (Adda du Gers)



# JOUONS LA CARTE DE LA FRATERNITÉ

Opération de sensibilisation à la lutte contre les discriminations à l'occasion des semaines d'éducation contre le racisme du mois de janvier à mars, avec les écoles, les centres sociaux et de loisirs, hôpitaux, bibliothèques, maisons de retraite, les services jeunesse des mairies ou encore des associations.

**Pour les enfants et les jeunes, "Jouons la carte de la fraternité" implique la réflexion collective, le débat, la confrontation d'idées, la lecture et l'analyse de l'image, la production personnelle et inventive d'écrits.**

**Cette opération propose un cadre de réflexion et d'action au service de la lutte contre le racisme et la discrimination sous toutes les formes.**

## UN DOUBLE OBJECTIF

- L'éducation à la Citoyenneté
- L'éducation artistique et culturelle

## 11 STRUCTURES PARTICIPANTES

**478 ENFANTS ET JEUNES ONT TRAVAILLÉ SUR CETTE OPÉRATION**

Cette opération consiste à envoyer à des destinataires inconnus (personnes tirées au sort dans l'annuaire du département, par exemple) des cartes postales porteuses d'un message de fraternité, de tolérance, de solidarité... Les cartes, rédigées par les jeunes, contiennent une mention explicative pour le destinataire, avec un appel à retour. Tous ces messages sont postés à l'occasion de la journée mondiale de lutte contre le racisme, le 21 mars.

Les visuels qui illustrent les cartes sont choisis pour permettre une sensibilisation des jeunes, mais aussi de leurs destinataires, à la diversité de notre société, pour faire changer les représentations...

## ONT PARTICIPÉ :

**7 écoles primaires :** 288 élèves

École publique élémentaire Le Houga  
Ecole publique Félix Soulès Eauze  
Ecole éprimaire Joseph Thiar Encausse  
Ecole publique Miramont d'Astarac  
Ecole élémentaire Paul Bert Isle Jourdain  
Ecole élémentaire Guynemer Auch  
Ecole publique Cologne

**3 collèges:** 154 élèves

Collège du Fezensaguet Mauvezin  
Collège Gabriel Séailles, Vic Fezensac  
Collège Vasconie, Miélan

**1 lycée :** 36 élèves

Lycée Professionnel agricole, Mirande

# Jouons la carte de la fraternité : projet intergénérationnel d'éducation artistique et culturelle dans le quartier du Garros

En 2025, deux structures du quartier du Garros à Auch ont travaillé ensemble sur ce projet intergénérationnel d'éducation artistique et culturelle :

- l'école élémentaire publique Marie Sklodowska-Curie (12 élèves de CE1)
- le centre social et culturel Agora du quartier du Garros (11 adultes)

De janvier à juin 2025 :

- Avec les **élèves de la classe de CE1** de l'**école Marie Sklodowska-Curie** : mise en lien de cette opération de solidarité avec le Vivant au travers de 7 ateliers, animés par une enseignante et l'artiste photographe, **Emmanuel Veneau** avec des temps autour de la notion de photographie d'art, des prises de vues et de l'écriture de cartes aux habitants du quartier du Garros.

De mars à juin 2025 :

- **Participation de 11 adultes** (dont une majorité de femmes isolées) du **centre social et culturel Agora** au travers de 6 ateliers animés par 1 formatrice, 1 adulte-relais de la Ligue de l'enseignement 32 et l'artiste photographe : ateliers de lecture d'images, de prise de vue, d'écriture collective, et bien sûr, réponse aux cartes envoyées par les enfants de l'école.

Mai 2025 :

- **Création d'un recueil de cartes** sélectionnées écrites dans les différentes structures gersoises participant à l'opération "Jouons la Carte de la Fraternité" en miroir avec certaines réponses reçues.

Juin 2025 :

- Le 12 juin 2025, dans le cadre des journées de rencontres d'auteur.es "Par Monts et par Mots" : **mise en valeur du projet commun** école Marie Sklodowska-Curie/centre social et culturel lors de la découverte de l'**exposition des photographies** produites de chaque côté, la lecture du recueil des cartes de la fraternité et du texte produit en écriture collective.

Temps commun dans la classe de CE1 avec présentation par les enfants de leurs créations autour du projet et des rencontres d'auteurs suivi de l'inauguration de l'exposition et goûter partagé entre tous les participants (adultes du centre social Agora et enfants de l'école Marie Sklodowska-Curie).



# LIRE ET FAIRE LIRE

## PROGRAMME NATIONAL D'OUVERTURE À LA LECTURE ET DE SOLIDARITÉ INTERGÉNÉRATIONNELLE

Ce programme permet aux plus de 50 ans d'offrir bénévolement leur temps libre pour transmettre le plaisir de la lecture partagée. A la demande des équipes de structures éducatives (écoles, centres de loisirs, haltes-garderies, crèches, bibliothèques,...) et en cohérence avec le projet éducatif et les pratiques pédagogiques, des bénévoles offrent une partie de leur temps libre pour stimuler leur goût de la lecture et favoriser leur approche de la littérature. **Notre coordination départementale a un rôle administratif (gestion des inscriptions, des conventions, suivi...) et un rôle d'animation du réseau (mise en relation, formations, rencontres...).**

**38** lecteurs - bénévoles

**1 316** enfants bénéficiant d'interventions hebdomadaires sur toute l'année.

**34** écoles

**15** structures péri et extra scolaire et accueil petite enfance

- Ecole primaire AIGNAN
- Ecole élémentaire Pont National AUCH
- Ecole Publique Condorcet AUCH
- Ecole Jean Jaurès AUCH (UUEA)
- Ecole maternelle Arago AUCH
- Ecole maternelle Guynemer AUCH
- Ecole maternelle Jean Rostand AUCH
- Ecole publique BARRAN
- Ecole maternelle BERDOUES
- Ecole publique CASTELNAU BARBARENS
- Ecole élémentaire Jules Ferry CONDOM
- Ecole maternelle Jacques Prévert CONDOM
- Ecole Publique DEMU
- Ecole Publique ENDOUFIELLE
- Ecole ESCORNEBOEUF
- Ecole FLEURANCE La Croutz
- Ecole publique HAGET
- Ecole de JEGUN
- Ecole publique Paul Bert L'ISLE JOURDAIN
- Ecole publique René Cassin L'ISLE JOURDAIN
- Ecole publique LAVARDENS
- Ecole primaire MARSAN
- Ecole publique MIRADOUX
- Ecole MIRAMONT D'ASTARAC
- Ecole publique NOILHAN
- Ecole publique ORDAN LARROQUE
- Ecole publique PAUILHAC
- Ecole primaire PESSAN
- Ecole maternelle PREIGNAN
- Ecole publique ROQUEFORT
- Ecole primaire ST ELIX THEUX
- Ecole publique SAINT JEAN LE COMTAL
- Ecole publique SAINT MEDARD
- Ecole publique primaire TOUGET

### CC de la Ténarèze

- . Centre Social - CIAS de la Ténarèze Condom

### CC Bastides de Lomagne

- . Multi-accueil Mauvezin

### CC Bastides et Vallons

- . ALAE Marciac

### CC d'Artagnan en Fezensac

- . Relais Petite Enfance Vic Fézensac

### CC Grand Auch Cœur de Gascogne

- . ALAE maternelle Pont National, Auch
- . Crèche à Petits Pas, Castéra Verduzan
- . ALAE Pifoumi, Jégun
- . ALAE Montégut
- . ALAE de Saint-Jean-Poutge

### CC Grand Armagnac

- . ALAE Lannepax

### CC Val de Gers

- . ALAE Masseube
- . ALAE Panassac
- . ALAE Pavie
- . ALSH Seissan
- . Jardin d'enfants Seissan

\*CC : Communauté de Communes

# LIRE C'EST PARTIR

Opération en partenariat avec une association nationale dont l'objectif est de favoriser l'accessibilité au livre.



Possibilité d'achat de livres au prix unitaire de 0,85 €.

**61 structures** présentes sur  
**EN TOUT :** **44 communes** participent à cette  
opération et ont fait l'acquisition de  
**3 842 livres.**

## POUR :

**48** écoles

**5** ALAE / ALSH /  
Centres sociaux

**1**  
Bibliothèque

**7** Structures toute  
petite enfance





# EDUCATION, INSERTION ET FORMATION TOUT AU LONG DE LA VIE

## LE BAFA

### BASE

**Février** 29 Stagiaires

**Avril** 29 Stagiaires

**Juin** 17 Stagiaires

**Juillet** 24 Stagiaires

**Octobre** 35 Stagiaires

Nos formations BAFA (brevet d'aptitude aux fonctions d'animateur) permettent d'acquérir les techniques et compétences nécessaires à la conduite d'activités pour des groupes d'enfants et de jeunes, et d'intégrer les règles et notions indispensables à leur sécurité autant sur le plan physique que moral. Les stagiaires, sont accompagnés à la prise de responsabilités dans un parcours éducatif. Pour les plus jeunes, la formation constitue également une transition entre l'adolescence et l'âge adulte.



### AU TOTAL

**218**  
stagiaires formés  
en 2025

### QUALIFICATION SURVEILLANT DE BAINADE

**Avril** 7 Stagiaires

### APPROFONDISSEMENT: JEUX ET GRANDS JEUX

**Avril** 23 Stagiaires

**Juillet** 18 Stagiaires

**Octobre** 29 Stagiaires



### APPROFONDISSEMENT ACCUEIL D'ENFANTS EN SITUATION DE HANDICAP :

**Février** 7 Stagiaires

## L'ÉQUIPE DE FORMATEUR.ICE.S BAFA

Le BAFA ne serait pas le même sans l'engagement de l'équipe de formateurs et formatrices. C'est grâce à leur implication, leur sens de la transmission et leur connaissance du terrain que la qualité des formations est assurée.

Ils et elles jouent un rôle essentiel dans le bon déroulement de la formation et l'accompagnement des stagiaires.



### EN 2025, 12 FORMATEUR.ICE.S SONT INTERVENUS SUR LE BAFA :

Claudia BOTOZAZA, Georges-Manuel DURAND, Axelle CABALLE, Chiara ACCIAIO, Julien BESSAGNET, Clara DUPRAT, Aïshatou HUSSON, Camille COSTENARO, Pascale DELOR, Louis LEVÊQUE, Maëva MARTIN, Patricia SAULI.

## RÉFÉRENTE PÉDAGOGIQUE RÉGIONALE BAFA / BAFD

Les missions de la référente régionale consistent à accompagner le développement, la qualité des stages BAFA/BAFD proposés, et d'assumer une interlocution avec les services ministériels en région.



**Coordination, co-organisation, et animation de la formation des formateur.ice.s BAFA/D de la Région Occitanie, Villefranche-de-Rouergue, Domaine de Laurières**

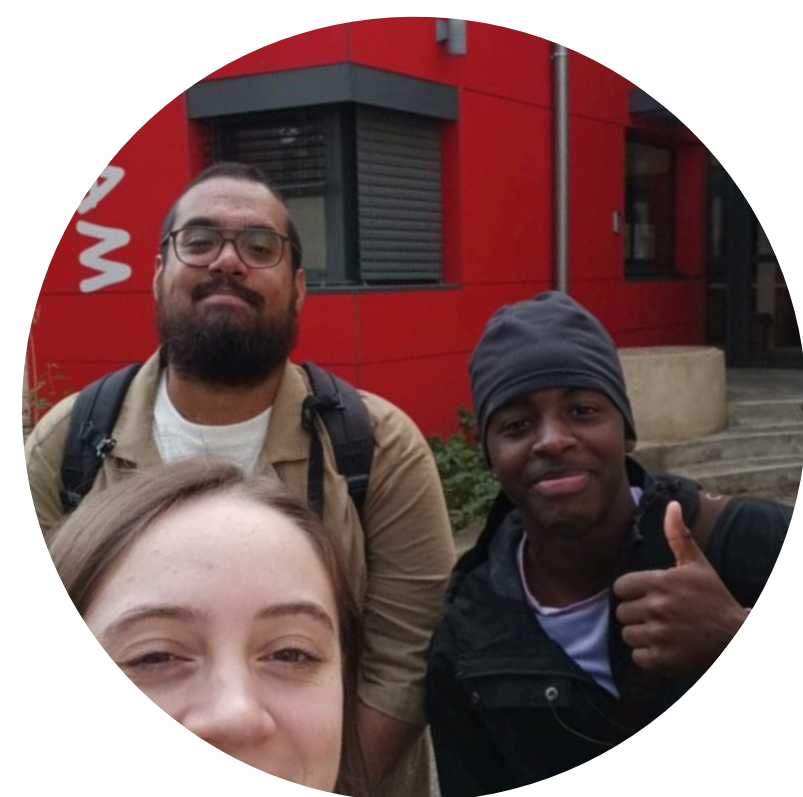
### Dans le cadre de ses missions, la référente doit :

- Participer aux travaux du groupe national BAFA/BAFD
- Être en lien avec les référents départementaux de la région
- Diffuser les informations au réseau et faire remonter les besoins repérés.
- Représenter l'Union Régionale dans les instances de tutelle au niveau régional
- Accompagner la dynamique et le développement des formations, et donc garantir la qualité des stages proposés dans une optique d'harmonisation des pratiques
- Être garant des projets pédagogiques des stages
- Aider les référents départementaux et les accompagner vers d'autres solutions avant de valider des annulations de sessions
- Mettre en place la formation régionale des formateurs
- Animer la dynamique régionale en amenant à partager / mutualiser des pratiques et des outils

# “UN PROJET AU POP”

## APPEL A MANIFESTATION O2R : Offre de Repérage et de Remobilisation

Dans le cadre de l'appel à manifestation d'intérêt national “O2R” relayé par la DREETS Occitanie pour la période du 1er janvier 2025 au 31 décembre 2028, la Ligue de l'enseignement du Gers met en oeuvre « Un projet au POP » qui a pour but de mobiliser des jeunes peu ou pas qualifiés de moins de 26 ans sans ressources ou en rupture, d'éveiller leurs envies et leurs talents afin d'élaborer un projet professionnel motivant et de les engager dans une action au long court en se confrontant aux différentes contraintes.



“Un projet au POP s'articule autour de 4 Axes :

- Repérage: jeunes de 16 à 25 ans, isolés et éloignés de l'emploi, grâce aux différents dispositifs Ligue de l'enseignement, nous permettant notamment d'intervenir auprès des jeunes en ZRR, en QPV ou suivi par l'ASE ou la PJJ grâce aussi à la force et à la diversité de notre réseau d'associations affiliées et aux liens tissés avec nos partenaires.
- Remobilisation par la mise en oeuvre d'ateliers sur les thématiques intrinsèques à notre mouvement d'éducation populaire et le développement de la confiance en soi via la pratique sportive par exemple en lien avec l'UFOLEP mais aussi les formations BAFA et PSC1 par exemple.
- Accompagnement par un travail en collaboration avec la Mission Locale, France Travail, Cap Emploi, et l'ensemble des partenaires du secteur social (CAF, Département du Gers, professionnels de santé, Gers Solidaire, Planning Familial,...), pour lever les freins sociaux (logement, santé, mobilité, garde d'enfant, reconnaissance handicap...).
- La coordination des actions via un comité technique de pilotage .



### BILAN DE L'ANNÉE 2025

**22 JEUNES MOBILISÉS ET  
ACCOMPAGNÉS  
ET  
9 JEUNES RÉORIENTÉS**

# LE DISPOSITIF SÉSAME

Information, positionnement,  
préqualification, formation, suivi  
par un référent.

Le dispositif SESAME (Sésame vers l'Emploi pour le Sport et l'Animation dans les Métiers de l'Encadrement) a pour objectif d'accompagner des jeunes vers des parcours qualifiants dans le domaine de l'animation culturelle et/ou socioculturelle et/ou sportive.



Ce dispositif est destiné à des jeunes en difficulté résidant en Zone de Revitalisation Rurale (ZRR) ou en Quartier Politique de la Ville (QPV) et permet d'offrir à ces jeunes un parcours individualisé :



1 CQP Initiateur et Guide moto + BEES ski alpin



1 BPJEPS Activités de la forme



1 DEJEPS Développement de territoires et réseaux

2 en formation BAFA et BAFD



4 BPJEPS activités physiques pour tous

## LE DISPOSITIF DEVOIRS FAITS

Le dispositif « Devoirs faits », proposé par le Ministre de l'Éducation Nationale, vise à offrir un accompagnement aux devoirs pour tous les élèves au sein des établissements.

«Devoirs Faits» est d'abord une mesure d'égalité sociale, elle permet d'apporter une aide à chaque élève pendant le temps scolaire, indépendamment de la possibilité pour chaque famille d'aider son enfant.

Cette offre est conçue en fonction des besoins des élèves, de façon à :

- favoriser une forme de sérénité à la maison sur ces sujets
- contribuer à la réduction des inégalités qui peuvent exister selon le niveau d'aide que les familles sont à même d'apporter aux enfants

LA FÉDÉRATION EST INTERVENUE AUPRÈS DES ÉLÈVES  
DE 7 COLLÈGES GERSOIS :

- 3 collèges auscitains  
(Carnot, Mathalin et Salinis)

- le collège de Condom (Saint Exupéry)  
- le collège de Masseube (Simone Veil)

- 2 collèges de l'Isle Jourdain  
(Françoise Héritier et Louise Michel)

# LE RÉSEAU DE PARRAINAGE

CONVENTIONNÉ PAR LA DREETS OCCITANIE ET LA VILLE D'AUCH

## LES OBJECTIFS DE CETTE OPÉRATION SONT LES SUIVANTS :

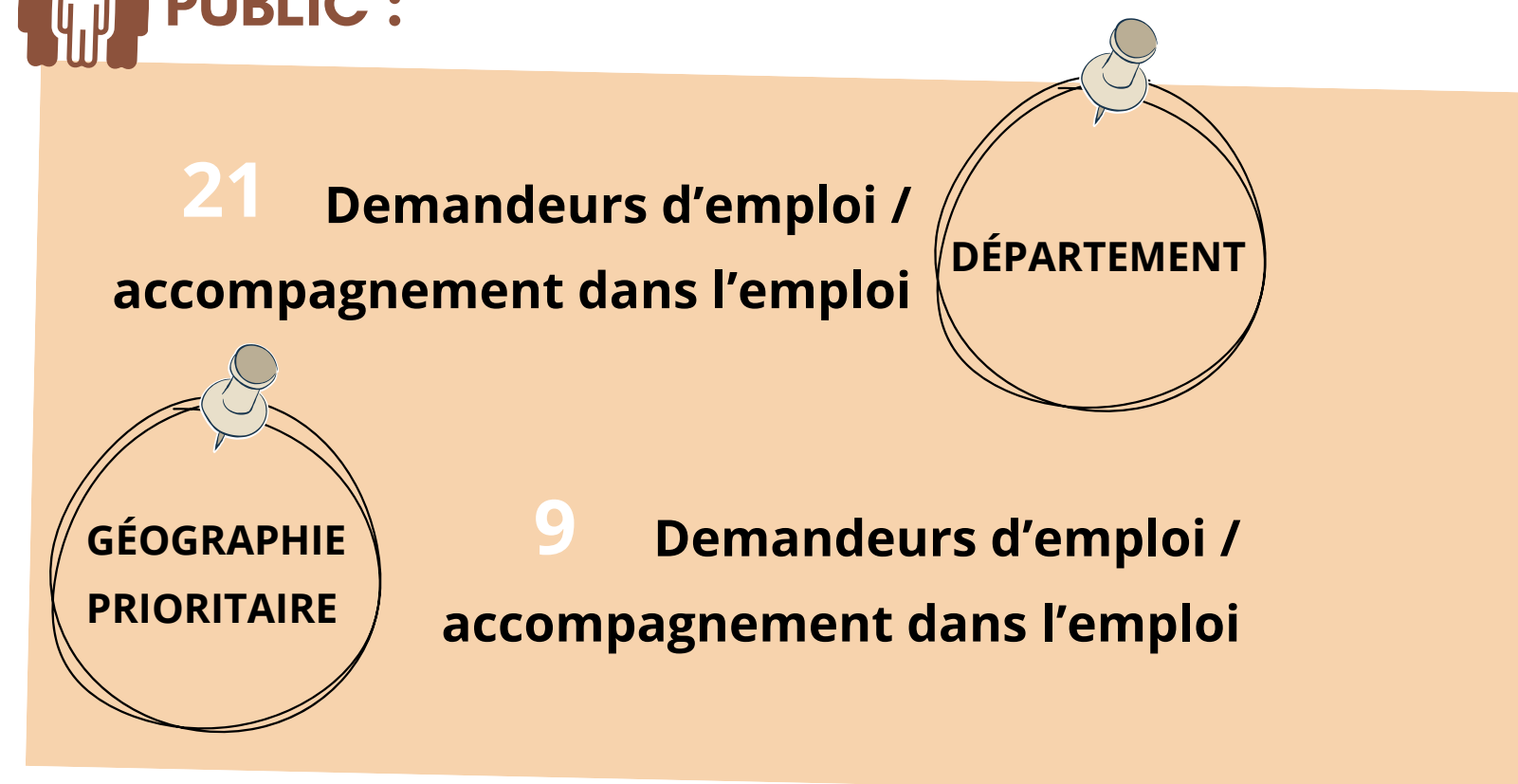
- Mobiliser des demandeurs d'emploi autour de leur insertion professionnelle
- Pratiquer avec eux un travail d'ouverture et de connaissance des structures professionnelles et institutionnelles,
- Les mettre en relation avec un réseau de personnes ressources avec pour priorité l'insertion professionnelle.

Cette action met en lumière les échanges existants entre les bénévoles d'un réseau associatif, le réseau associatif lui-même et des demandeurs d'emploi. Les personnes ressources sont amenées à rencontrer le jeune et les animateurs du réseau de parrainage lorsque certains éléments ont été déchiffrés :

Il faut compter de six à neuf mois de parrainage avant que les jeunes n'aient trouvé une solution.

- les problèmes de recherche d'emploi
- les problèmes périphériques
- la réalité du marché de l'emploi
- les opportunités d'emploi
- la stabilisation dans l'emploi

## PUBLIC :



## DISCRIMÉTRAGES

Concours régional de courts-métrages pour la lutte contre les discriminations.

Ce projet régional qui permet à des jeunes de réfléchir et de s'interroger sur les discriminations, par la réalisation d'un court-métrage.



Ils et elles ont été accompagné.e.s par une formatrice et une vidéaste, Lily Blijdoorp, pendant 4 ateliers, comprenant la sensibilisation autour des discriminations puis le travail d'écriture. Le tournage dans leur lycée a duré 2 jours alors que le montage a été effectué par la vidéaste. Ce projet s'est terminé par un temps fort, la présentation du court métrage par les jeunes à l'hôtel de région à Toulouse et le visionnage des autres films réalisés par les autres départements. Un temps d'ateliers autour du vécu et des discriminations a été mis en place l'après-midi, avant la remise des prix par le jury. Ce dernier nous a décerné le prix de l'engagement.

- L'OBJECTIF EST DOUBLE :
- FAIRE ÉMERGER CHEZ EUX UN DISCOURS CITOYEN
  - PRÉVENIR ET LUTTER CONTRE LES DISCRIMINATIONS.

**EN 2025, LE PROJET « DISCRIMÉTRAGES » A ÉTÉ RÉALISÉ PAR UN GROUPE DE 12 JEUNES DU DISPOSITIF PERSÉVÉRANCE DU LYCÉE DU GARROS.**

## INTERVENTIONS PONCTUELLES SUR DIVERS THÈMES

- Concours d'éloquence sur la thématique de la fraternité : participation au jury pour la finale du concours du collège Salinis (63 élèves) + concours au Conseil Départemental (55 élèves).
- Dynamisation de la vie locale : à la demande d'un professeur d'Education socio-culturelle du LPA Beaulieu-Lavacant de présenter les actions de la Ligue, puis de montrer en quoi nous dynamisons la vie locale, afin que les jeunes puissent s'inspirer de nos pratiques pour dynamiser leur lycée. Intervention avec la Roue Libre ! auprès de 30 jeunes de classes de SAPAT.
- Formation de 2 salariées de la Ligue de l'Enseignement du Gers au Premiers Secours en Santé Mentale.
- Journée sur l'égalité filles-garçons dans le sport : co-construction d'une journée sur la thématique initiée par le prof de sport du collège Carnot à Auch, M Olivier Bruchet, rejoint par la professeure de français Mme Lisa Guenen. Ateliers sur la thématique auprès de 56 élèves de classes de 6<sup>e</sup> et de 3<sup>e</sup> du collège.
- Journée de réflexion régionale sur le Projet Educatif organisé par le Ligue de l'Enseignement Occitanie le 27 mai 2025 .
- Organisation du week-end régional des formateurs BAFA/D en décembre 2025 par Camille Gril / Référente pédagogique Occitanie BAFA/D.
- Participation au groupe National BAFA/D Ligue de l'Enseignement.

# “LA ROUE LIBRE !”

## LA ROUE PROPOSE 9 THÈMES :



La Roue Libre ! est un jeu participatif inventé par la Ligue de l'Enseignement du Gers dont le but est double : prévenir les violences sexistes et sexuelles et les conduites à risque d'une part, sensibiliser à la lutte contre les discriminations d'autre part.

Ce jeu sert de support pour intervenir lors de temps de sensibilisation, notamment lors des Festivals ou de manifestations thématiques.



ACTION DE LUTTE CONTRE LES VIOLENCES SEXISTES ET SEXUELLES, LES DISCRIMINATIONS ET PRÉVENTION CONTRE LES CONDUITES À RISQUE - CIRC'AUCH



ATELIERS DE LUTTE CONTRE LES DISCRIMINATIONS

Concrètement, après avoir tourné la roue qui élit un thème au hasard, les participant.e.s doivent répondre à 5 questions sur une tablette mise à disposition, seul.e.s ou à plusieurs. L'idée est surtout de susciter le débat et la réflexion, voire la remise en question, lors du temps d'échange qui suit avec les intervenantes de la Ligue de l'Enseignement. Il n'est pas rare que cela donne envie de tourner à nouveau la roue afin de se tester sur les autres thématiques !

Comme en 2024, Circ'Auch nous a demandé de faire de la sensibilisation avec la Roue Libre ! lors de **4 journées** du festival et nous avons également formé en amont les bénévoles à la prévention des Violences et des Harcèlements Sexistes et Sexuels.

A l'occasion du forum dédié aux 16-25 ans, Jour J, à Fleurance, La Roue Libre ! a été utilisée comme support de sensibilisation lors d'ateliers de lutte contre les discriminations auxquels ont participé **8 jeunes** du dispositif O2R, **30 élèves** d'une classe de 1ère SAPAT du lycée agricole Beaulieu Lavacant et **26 jeunes** visiteurs du forum.



64 personnes sensibilisées

# TRANSITION ÉCOLOGIQUE

Animation d'ateliers et de formations de sensibilisations aux enjeux climatiques et à la transition écologique.

**ATELIER 2 TONNES (2 ATELIERS) :**

**BÉNÉVOLES ASSOCIATIFS  
DANS LE CADRE DES  
FORMATIONS FDVA  
13**

**FRESQUE DU CLIMAT (1 ATELIER) :**  
**SALARIÉS DE CIRCA  
16**

**FORMATION SDJES « TRANSITION  
ÉCOLOGIQUE ET PASSAGE À L'ACTION EN  
ACM » (1/2 JOURNÉE)**

**DIRECTEUR(ICES) ET ANIMATEUR(ICES) DE  
CENTRE DE LOISIRS DU GERS  
4**

**JOURNÉE DU RÉSEAU DES  
ACTEURS GERSOIS DE L'ENVIRONNEMENT  
SUR LA THÉMATIQUE DES AIRES DE JEUX :**

**TOUT PUBLIC  
60**

**SEMAINE EUROPÉENNE DE  
RÉDUCTION DES DÉCHETS : JOURNÉE DE  
SENSIBILISATION (ORGANISÉE PAR LA CCGA)  
LE 20/11/2025**

**SCOLAIRES (MATERNELLE ET PRIMAIRE)  
43**

**"ÉCOLE DEHORS" :**  
**AVEC LES STAGIAIRES DE L'INSPÉ - SITE D'AUCH  
DANS LE CADRE DES STAGES PARTENAIRES  
DE L'ÉDUCATION NATIONALE**

**FUTURS PROFESSEURS DES ÉCOLES  
ATELIER DE SENSIBILISATION  
ET JOURNÉES EN IMMERSION  
68**

**SORTIE EN PLEINE NATURE  
SUR 1 JOURNÉE  
(1 SORTIE PAR SAISON)**

**HABITANTS DU GARROS, EN PARTENARIAT AVEC LE  
CENTRE SOCIAL MONTAIGNE ET LE JARDIN DU  
4BIS DE LA RÉGIE DE QUARTIER GARROS  
SERVICES, DANS LE CADRE DU QPV  
50**

**NOMBRE TOTAL DE PARTICIPANTS  
254**



**254** PERSONNES  
SENSIBILISÉES AUX QUESTIONS  
ENVIRONNEMENTALES OU AUX ENJEUX CLIMATIQUES

SUR **12** JOURNÉES

Le travail de partenariat avec le jardin pédagogique du 4bis de la Régie de Quartier Garros Services et le Centre Social et Culturel Grand Garros, riche des expériences partagées en 2024, s'est consolidé en 2025, avec les sorties nature, une par saison. Des ateliers de sensibilisation au jardin du 4 bis ont été mis en oeuvre pour nos publics BAFA, jeunes en Service Civique et futurs professeurs des écoles.

Participation active au Réseau des Acteurs Gersois de l'Environnement, relancé par le CPIE du Gers en 2023. Les réunions de 2025 ont permis la création de la journée "(Re)penser les aires de jeux", journée d'échanges pour imaginer des espaces (ré)créatifs et écoresponsables, le 24/09/2025.

Le matin, à Ciné 32, construction d'une culture commune, l'après-midi au Parc du Coulomé pour une visite de terrain guidée par les services des espaces verts de la ville d'Auch. Très haut niveau de satisfaction des participants à cette journée.

Grâce l'implication de notre fédération au Réseau des Acteurs Gersois de l'Environnement, nous avons noué de nombreux partenariats, notamment avec le CPIE, avec qui nous avons coconstruit la formation SDJES pour les directeur(ices) et animateur(ices) des centres de loisirs.

# VALEURS DE LA RÉPUBLIQUE ET LAÏCITÉ (VRL)

Plan national VRL à destination des professionnels en lien avec le public. L'ambition de ce plan est d'aider à adresser à tous et toutes, et tout particulièrement aux jeunes, **un discours clair et sans équivoque sur ce qu'est la laïcité** et ce qu'elle n'est pas, et sur le lien fort entre ce principe et les valeurs de la République.



## ACTIONS MENÉES AUTOUR DE LA LAÏCITÉ:

- Journées de sensibilisation pour **218** Volontaires SNU
- Formation Plan National VRL pour **47** Agents territoriaux, salariés associatifs, bénévoles associatifs et jeunes en Service Civique
- Ateliers de sensibilisation autour du jour des **120** ans de la loi 1905 pour **20** volontaires en Service Civique (FCC) et **8** jeunes du dispositif O2R.

**293** PERSONNES SENSIBILISÉES AUX VALEURS  
DE LA RÉPUBLIQUE ET LAÏCITÉ  
SUR **11** JOURNÉES

IL VISE ÉGALEMENT À RÉPONDRE AUX BESOINS ET AUX SOLlicitATIONS DES PROFESSIONNELS ET DES BÉNÉVOLES, À LEUR APPORTER UN APPUI ET UN SOUTIEN DANS LE CADRE DE LEURS ACTIVITÉS QUOTIDIENNES :

- répondre aux besoins de qualification et d'accompagnement des acteurs de terrain sur les principes de la République et notamment l'application du principe de Laïcité
- adresser aux populations, à travers les professionnels de terrain impliqués dans la mise en œuvre des politiques publiques, un discours clair et univoque
- permettre à des publics d'horizons professionnels différents de travailler ensemble ces questions.

**Le Plan de formation Valeurs de la République et Laïcité** – Plan VRL – a donc été conçu pour permettre aux acteurs de terrain de contribuer à promouvoir le vivre-ensemble et partager les valeurs de la République au quotidien. Des journées de sensibilisation aux valeurs de la République, de la citoyenneté et de la laïcité à destination d'élèves, ont pour objectif d'amener les élèves à la compréhension et à la réflexion sur la construction du citoyen et ce, grâce à l'utilisation du jeu « Laïkos », construit autour de débats mouvants, de quiz et autres supports / outils propres à l'éducation populaire.

## PARTICIPATION À DES ÉVÈNEMENTS SUR LE DÉPARTEMENT DU GERS

. Forum départemental du réseau « Grandir Handi'férence » : présence de la Ligue de l'enseignement du Gers à ce forum qui s'est déroulé à Condom le 10 octobre 2025. L'objectif était de faire réseau avec les différents acteurs qui se mobilisent autour du Handicap avec un grand forum.

. Forum de la Jeunesse : participation le 26 novembre 2025 à la conférence avec le groupe de jeunesse du dispositif O2R.

. Forum Partenaires de l'Education Nationale : à destination des enseignant.es et directeurices d'écoles, proviseurs, CPE, etc., ce forum a eu pour but de faire connaître les associations partenaires de l'école et de faire son marché parmi les actions proposées afin de monter un projet autour de la fraternité, grande priorité pour 2025-2026 portée par le DASEN du Gers, M Djemmal. Ce forum s'est déroulé le 23 mai 2025 à Orbessan.

50 professionnels de l'éducation nationale sont venus s'intéresser aux actions et opérations portées par la Ligue de l'enseignement du Gers.

. Forum des associations du Grand Garros : porté par Grand Auch, ce forum était destiné aux habitants afin qu'ils et elles fassent connaissance avec les associations présentes sur leur quartier mais aussi au tissage de réseau entre ces différentes associations. Ce forum s'est déroulé le 13 mai 2025 sur l'esplanade du nouveau centre commercial du quartier.

10 personnes sont venues s'intéresser aux actions et opérations portées par la Ligue de l'enseignement du Gers dans le quartier et au-delà.

. Participation aux « P'tit Déj Assos » organisés trimestriellement par les Communautés de Communes de Cœur d'Astarac en Gascogne et de Astarac Arros en Gascogne permettant la rencontre des associations, des bénévoles, des élus et des partenaires.

. Groupe de travail « La Voix des femmes » : recueil de témoignages de vie de femmes du département organisé par l'association « La Langue Ecarlate » à Gimont.





# VACANCES ET LOISIRS EDUCATIFS

# VACANCES MONOPARENTALES

Accessibilité aux vacances pour les familles  
 ➤ monoparentales du département recensées  
 par la CAF du Gers.

DESTINATIONS PROPOSÉES EN PARTENARIAT  
 AVEC LES HÉBERGEURS TOURISTIQUES

- A PORT-LEUCATE, au camping "Rives de Corbières"
- A PORT LA NOUVELLE, au village vacances "Le Village Marin"
- A BALARUC, à la résidence "Arcadius"
- A MIMIZAN, à la résidence "Les Jardins de l'Oyat"
- A SEIGNOSSE, au village vacances "Cap'Océan"

SÉJOURS DE 7 JOURS EN  
 LOCATION PENDANT LA  
 PÉRIODE DE JUILLET ET  
 AOÛT.

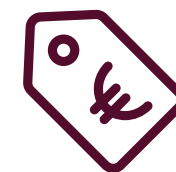
POUR :



**62 FAMILLES**  
**MONOPARENTALES**  
 (107 ENFANTS ET 69 ADULTES)



**62**  
**SÉJOURS**



**130€ OU 170€\* /**  
**SEMAINE /**  
**FAMILLE**

\*LE RESTANT ÉTANT FINANCÉ PAR LA CAF DU GERS



LES **62** FAMILLES DES **34** COMMUNES SUIVANTES ONT PU PARTICIPER À CETTE OPÉRATION :

AUCH  
 BARRAN  
 CAZAUX SAVES  
 CONDOM  
 CRAVENCERES  
 DURAN  
 ENDOUFIELLE  
 FLEURANCE  
 GONDRIN  
 IZOTES  
 LANNEPAX  
 LECTOURE

LE HOUGA  
 L'ISLE JOURDAIN  
 LOMBEZ  
 LOUBERSAN  
 MARAMBAT  
 MARCIAC  
 MASSEUBE  
 MIRAMONT LATOUR  
 MONBLANC  
 MONBRUN  
 MONTAUT LES CRENEAUX  
 MONTESQUIOU

NOGARO  
 PAVIE  
 PESSAN  
 PLAISANCE DU GERS  
 SAINT MEZARD  
 SEISSAN  
 SAMATAN  
 TASQUE  
 VALENCE SUR BAÏSE  
 VILLECOMTAL SUR ARROS

# CLASSES DE DÉCOUVERTES ET SÉJOURS

➤ Cette appellation est une concession du Ministère de l'Éducation Nationale à la Ligue depuis 1983, donc aux Fédérations Départementales de la Ligue de l'Enseignement, pour l'organisation de classes de découverte et de voyages scolaires éducatifs.

## 127 ÉLÈVES DE 4 ÉCOLES GERSOISES

ECOLE DE MOUCHAN À **PUYDARRIEUX (65)**

ECOLE DE NOILHAN À **ASPET (31)**

EECOLE DE LUPIAC À **PUYDARRIEUX (65)**

ECOLE D'ORDAN LARROQUE **MONTIGNAC (24)**

## SECTEUR TOURISME

- Ventes en brochures nationales enfants/juniors et adultes/familles

- Diffusion des séjours présentés dans les brochures nationales

**24**

**ENFANTS/JUNIORS**

**ACCUEILLIS**



# SPORT POUR TOUS SECTEUR SPORTIF



## L' UFOLEP

(UNION FRANÇAISE DES ŒUVRES LAÏQUES D'ÉDUCATION PHYSIQUE)

### C'EST :

- Soutenir le développement de la vie associative sportive locale
- Faire du sport un acte éducatif et citoyen par le plaisir du jeu
- Vie Fédérative et Associative multisport (**36 associations affiliées / 996 licencié.e.s**)
- Des formations PSC - Premiers Secours Citoyen (près de 300 stagiaires en 2025)

La politique du Comité Départemental UFOLEP 32 est notamment axée sur l'aide aux associations, ainsi que sur la valorisation de notre identité multisports et affinitaire (volet « Sport Education »), à travers les missions suivantes :

- relayer les informations en direction des associations et les accompagner dans leurs démarches,
- susciter les projets, accompagner les actions, coordonner les activités,
- conseiller, accompagner, former les bénévoles associatifs (dirigeants et animateurs).

### LE RÉSEAU

Les associations affiliées proposent au total plus d'une trentaine d'activités différentes parmi les disciplines suivantes : VTT, vélo sur route, motocross, duathlon, randonnées pédestre ou à vélo, tir à l'arc, course d'orientation, multisports, activités de forme, gymnastiques d'entretien, etc...

De nombreuses manifestations sportives au programme : Challenge de la Lomagne Ufolep, compétitions de motocross, championnats départementaux et régionaux vélo et VTT, etc....

### PROTOCOLE SPORT SANTÉ ET INDIVIDUEL

#### En 3 phases :

##### 1/ Repérage et diagnostic

*Bilan individuel ; Évaluations initiales ; Rédaction d'objectifs adaptés*

##### 2/ Prise en charge

*Cycle de 3 mois ; Pratique de séances adaptées*

##### 3/ Insertion

*Bilan individuel ; Évaluations finales ; Accompagnement vers des structures partenaires*

### UNE PETITE NOUVEAUTÉ : LA CARAVANE SPORT & SANTÉ

- Pérenniser les actions existantes sur le territoire (Activités Physiques Adaptées, Prévention, etc...),
- E- Sport Santé intergénérationnel (public séniors, actions accompagnées par la CARSAT),
- Activités physiques et socio-sportives régulières à destination de publics vulnérables,
- 2025 : une cinquantaine de bilans UFO3S réalisés.

### PERSPECTIVES :

- Déploiement de la caravane Sport Santé Société sur le département
- Continuité et développement des interventions de l'enfance aux séniors
- Habilitation "Maison Sport Santé"



# L'USEP

(UNION SPORTIVE DE L'ENSEIGNEMENT DU PREMIER DEGRÉ)



Fédération sportive scolaire du 1er degré, L'USEP c'est :

- Accompagnement de l'EPS (Education Physique et Sportive) de la Maternelle au CM2
- 13 comités régionaux et 104 comités départementaux
- Près de 800 000 licenciés enfants (dont 150 000 en maternelle) et 45 000 licenciés adultes
- 8 500 associations locales
- **Sur le département du Gers : 27 associations d'écoles, soit plus de 60 écoles - environ 2000 licenciés - 12 partenariats avec des Comités Départementaux Sportifs.**
- Des projets départementaux, régionaux, nationaux, Découverte de pratiques multisports innovantes, Favoriser la rencontre et l'échange par le sport
- "Les enfants font leurs Jeux", qui a vocation à permettre aux enfants d'agir, de comprendre et de débattre autour des Jeux olympiques et paralympiques de Paris 2024.

## ACTIONS

- Prêt de matériel avec séquences clés en main
- personnes ressources et accompagnantes
- projets départementaux, régionaux et nationaux
- interventions en classe (dans le cadre de conventions départementales)
- Formations
- Aide financière au transport
- Organisation de rencontres

## OPÉRATIONS PHARES

- Génération 2024 et JOP C1, C2, C3 (Plus de 3000 élèves du département)
- P'tit tour USEP et Savoir Rouler à Vélo
- Les p'tits reporters du Tour de France
- Opération Nationale : Maternelle entre en JEU (autour de l'orientation et de l'opposition)
- Climat Scolaire et "Non au Harcèlement"

## LA RENCONTRE SPORTIVE ASSOCIATIVE

« La rencontre sportive-associative est un projet conçu par l'enfant et pour l'enfant, au sein de l'association USEP, pour une ou plusieurs écoles, autour d'une pratique sportive complémentaire de l'EPS, avec des adultes qui auront créé les conditions pour que l'enfant ait toute sa place et pour qu'au moins un parcours de l'enfant soit servi : parcours citoyen, parcours d'éducation artistique et culturelle, parcours éducatif de santé. La rencontre sportive-associative comporte obligatoirement trois temps : avant, pendant, après. Elle est inclusive, c'est-à-dire accessible à tous, en s'adaptant aux singularités de chacun. Elle est conviviale : elle comporte un accueil et une fin formalisée. Elle génère de l'expression et de l'échange. »

**PRÈS DE 60 RENCONTRES USEP INTER-CLASSES ET / OU INTER-ÉCOLES SUR LE DÉPARTEMENT**



# REMERCIEMENTS

Au fil des années, la Ligue de l'Enseignement du Gers a tissé des liens forts avec ses partenaires et grâce à leur soutien elle a pu pérenniser ses actions, assurer leur mise en œuvre et leur développement, dans les domaines de l'éducation, de la formation, du sport, de la culture, de l'insertion...

Les projets de la Ligue de l'Enseignement du Gers répondent aux mutations de la société et lui permettent d'assurer un rôle majeur en matière d'éducation populaire.

Aussi, la Ligue de l'Enseignement du Gers tient à remercier l'ensemble de ses partenaires pour leur soutien essentiel.

## LES PARTENAIRES DE LA LIGUE DE L'ENSEIGNEMENT DU GERS

(PAR ORDRE ALPHABÉTIQUE) :



Les communes et communautés de communes gersoises partenaires sont citées, dans leur intégralité, pour chacune des actions soutenues.

## De la part de :

**MICHEL RANCÉ**

**PRÉSIDENT**

**NATHALIE BARROUILLET**

**DÉLÉGUÉE GÉNÉRALE**

**ET TOUTE L'ÉQUIPE !**

# La Ligue de l'Enseignement du Gers

Chemin de la Réthourie  
BP 20587  
32022 AUCH CEDEX 9

Tél. : 05 62 60 64 34

[accueil@ligue32.org](mailto:accueil@ligue32.org)  
[www.ligue32.org](http://www.ligue32.org)

FÉDÉRATION GERS

la ligue de  
l'enseignement

un avenir par l'éducation populaire